

Halvtidsutvärdering Biosfärområde Vindelälven-Juhttááhkka



Havs och Vatten myndigheten

Projektet för halvtidsutvärdering har medfinansierats av Havs- och vattenmyndigheten, genom anslag 1:11 Åtgärder för havs- och vattenmiljö.

Bakgrund

Vindelälven-Juhttáahkka (BVJ) är ett geografiskt område som firar nu fem år som ett Unesco biosfärområde. Med 1,3 miljoner hektar är det Sveriges största biosfärområde och omfattar storslagna fjällmiljöer, väldiga skogslandskap och en naturskön kust i stad, land- och glesbygder med än 110.000 invånare. Människor som bor, lever och verkar utspridda i det 50 mil långa biosfärområdet i kommunerna Arjeplog, Sorsele, Malå, Norsjö, Lycksele, Vindeln, Vännäs och Umeå i delar av två län - Norr- och Västerbotten. BVJ är en del av Sápmi och är beläget i norr vilket innebär att effekterna av globala frågor som klimatförändringarna blir väldigt tydliga. Rennäringen påverkas av mildare vintrar, och älven (juhttáahkka*) som förenar området förändras.

*Juhttáahkka - flyttled (umesamiska)

BVJ är också en ekonomisk förening. Den breda styrelsen med 17 ordinarie ledamöter och 17 suppleanter speglar områdets mångfald. Ledamöterna kommer från ideell, privat och offentlig sektor och akademi. Genom lokala, nationella och internationella nätverk bidrar föreningen till ömsesidig kunskapsöverföring i olika sammanhang.

Förhoppningen är att denna halvtidsrapport ska förmedla biosfärområdets framsteg och samtidigt inspirera till fortsatt engagemang. Biosfärområdet Vindelälven-Juhttáahkka bidrar med lokala lösningar på globala problem, och tillsammans skapar vi långsiktiga lösningar för framtida generationer.

Sammanfattning

BVJ geografiska placering i norr innebär att effekterna av globala frågor som klimatförändringar är tydliga. Rennäringen påverkas av mildare vintrar, och älven som förenar området förändras. Biosfärområdet har redan under sina första fem år fyllt en viktig roll som neutral arena och mötesplats, och möjliggjort dialog och samarbete i potentiellt polariserade frågor, för att hitta lokala lösningar.

De framgångsrika projekten som drivits under de första fem åren har varit inom biosfärområdets sex fokusområden:

- Mångfald av kulturella uttryck.
- Besöksnäring och friluftsliv för alla.
- Framgångsrik renskötsel.
- Fiske i levande sjöar, vattendrag och hav.
- Levande landskap.
- Utveckling av lokalsamhället

Genom dessa projekt har BVJ arbetat med olika hållbarhetsmål i Agenda 2030 och återkommande med mål 17.17 Uppmuntra effektiva partnerskap. BVJ har samverkat med och inom olika nätverk. Det har resulterat i forskarsamarbeten där lokal kunskap tas till vara och biosfärområdet används som modellområde och testbädd. BVJ har arbetat med internationella relationer och med ungdomsfrågor.

Efter utnämningen till ett biosfärområde har områdets intressenter startat en ekonomisk förening som driver verksamheten med en bred jämställd styrelse i spetsen. Antalet medlemmar i föreningen har ökat marginellt varje år. Föreningen har valt att bygga organisationen inifrån och ut för att säkra kunskapsöverföring. Biosfärområdets kansli har anpassat personalstyrkan i samband med projekt. Handlingsgruppen som består av kommunala tjänstepersoner är en viktig resurs i föreningens utvecklingsarbete. BVJ får

ett årligt grundläggande stöd från Havs- och vattenmyndigheten och biosfärkommunerna. Även Länsstyrelsen Västerbotten, Region Västerbotten och WWF har stöttat BVJ ekonomiskt - främst genom finansiering till olika projekt.

För 5 års utvärderingen genomfördes en enkät och tvärfunktionella dialoger. Styrelsen uppskattar de egna engagemanget i BVJ som högt. De mest återkommande ämnen är utmaningar med det finansiella, klimatförändringarnas tydliga påverkan i biosfärområdet, samhällsservice och kommunikation. Utmaningen kopplat till långsiktig finansiering är den låga basfinansieringen för att långsiktigt upprätthålla relationer för hållbar samhällsutveckling och kommunikativa insatser.

Som en del i det kommunikativa arbetet har BVJ tagit fram två visioner – en för området och en för föreningen. Lärdomar från de första fem åren är att för beständiga resultat och metoder behövs en kombination av tydliga, realistiska mål, bred samverkan, lärande för hållbar utveckling och effektivitet.



Innehåll

Bakgrund.....	2
Sammanfattning	2
Syfte med halvtidsuppföljning	4

Metod	5
Sammanfattning enkät	6
Insikter och slutsatser från workshop	7
Mål 1: Väl fungerande modellområden för hållbar utveckling	9
Biosfärområdet som modellområde	10
Biosfärområdet spridning av initiativ och goda exempel	11
Mål och utvecklingsplan	12
Modellområde för hållbar utveckling:	12
Kommunikation och kunskapsspridning:	13
Målbild framåt till nästa 10-årsutvärdering.....	14
Mål 2: Inkluderande, dynamiska och resultatorienterade samarbeten och nätverk	14
Organisation	15
Medlemmar	16
Kontinuitet.....	16
Medborgarperspektivet.....	17
Samverkan med lokala och regionala aktörer	19
Internationella samarbeten	19
Mål 3: Goda externa samarbeten och långsiktig finansiering.....	20
Projekt tillsammans med andra biosfärområden	20
Forskningens roll.....	21
Finansiering.....	22
Mål 4: Kommunikation och spridning av data	22
Lärdomar resultat	23
Lärdomar metoder	23
Lärdomar effekter.....	24
Bilaga	25
Sammanfattning förslag och idéer.....	25

Syfte med halvtidsuppföljning

Resultatet från halvtidsuppföljningarna förväntas ge insikt och ny kunskap om de processer som skapas av biosfärområdenas tvärsektoriella arbetssätt. Resultatet förväntas användas för att bistå offentlig förvaltning, samt appliceras i andra geografiska och tematiska områden.

Halvtidsuppföljningen är en självutvärdering som genomförs med styrelseledamöter och personer som är eller har varit centrala för verksamheten och aktiva i projekt, exempelvis

deltagare från civilsamhälle, företag verksamma i området, kommun och region med flera. Halvtidsuppföljningen ska belysa både vad som har fungerat och kartlägga framgångsfaktorer, och vad som inte har fungerat och vilka lärdomar som kan dras inför framtiden. Goda exempel lyfts och gemensamma strategier antas för att möta de utmaningar som identifierats

Metod

För självutvärderingen har två metoder använts.

- Enkät, där respondenterna anonymt ges möjlighet att reflektera.
- Fysisk workshop för att möjliggöra dialog mellan olika roller och sektorer som på något sätt relaterar till eller är engagerade i biosfärområdet.

Därtill har genomlysning av dokument, med fokus på biosfärområdets årsrapporter, varit del av halvtidsutvärderingen.

Halvtidsuppföljningen är en självutvärdering som genomförs med styrelseledamöter och personer som är centrala för verksamheten, exempelvis civilsamhälle.

Att de olika aktörerna möts, med goda förutsättningar för dialog, är därför en central del av metoden för halvtidsuppföljningen. Det viktigaste momentet i halvtidsuppföljningen är därför en fysisk workshop där dialogen mellan deltagarna är primärt fokus.

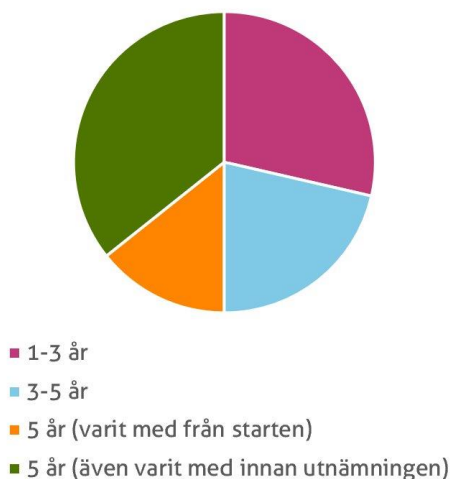
Förutom deltagarna vid workshopen, finns fler aktörer och personer som har relevant erfarenhet och insikter att bidra med för halvtidsuppföljningen. Därför har en enkät fördelats till fler personer än deltagarna vid workshopen. På grund av att endast ett begränsat antal personer är relevanta mottagare av enkäten, har den utformats och svaren analyserats med ett kvalitativt tillvägagångssätt.

Enkäten bidrar även till att identifiera viktiga områdena att fokusera på under workshopen och belyser i vilken grad det finns samsyn i olika frågor och var det eventuellt finns spänningar och motstånd. Därmed fungerar enkäten även som ett bra underlag inför processen för framtagande av målen för kommande fem år.

Sammanfattning enkät

Enkäten skickades ut till 50 respondenter både nuvarande och tidigare aktiva inom biosfärområdet, 22 svar inkom. Respondenterna hade en god spridning av sammanhang, kommun, region, samebyar, civilsamhälle, turism, forskarsamhälle mfl.

61% av de tillfrågade hade engagemanget i biosfärområdet kopplat till sin betalda arbetstid i någon form. Övriga hade ett ideellt engagemang.



75% av de tillfrågade angav att de är aktiva idag. Av respondenter som angett att de inte längre är aktiva inom biosfärområdet, var orsakerna framför allt ett resultat av naturliga förändringar över tid. Som orsaker nämndes pensionsavgång, förändringar i anställning, lämnat styrelsen, deltagandet var politiskt kopplat och förändrades med mandatperiod.

Av biosfärområdets sex fokusområden återkom tre fokusområden flera respondenter omnämnde mest positivt resultat:

Mångfald och kulturella uttryck:

Littfors-festivalen lyfts fram som ett positivt exempel där biosfärområdet har stimulerat till utveckling. Flera respondenter ser att kulturella uttryck har nått en bredare allmänhet, och att projekt som involverar lokalsamhället, som t ex aktiviteter med barn i Ammarnäs, är föredömliga.

Besöksnäring och friluftsliv för alla:

Flera positiva kommentarer kring projekt som "Smaka på Vindelälven" och den digitala biosfärkartan, vilka bidrar till synligheten av biosfärområdet och främjar lokal turism. Särskilt kartan ses som ett spännande verktyg som kan byggas vidare med fler lager och funktioner. Dessutom lyfts Rusksele som ett exempel på hur lokalsamhällen kan dra nytta av dessa satsningar.

Utveckling av lokalsamhället:

Det har skett många små och stora samarbeten som skapat nätverk längs älven, vilket har lett till positiva effekter för lokalsamhällenas utveckling. Projekteten har fått med politiker och lokala representanter, vilket anses vara viktigt för att skapa hållbara lösningar och en bättre livsmiljö. Det finns dock en frustration över att samhällsservicen i

norra Sverige är eftersatt, vilket skapar hinder för fortsatt utveckling, brist på transporter är hinder som nämns

Enkäten visade en uppfattning att styrelsen har högt engagemang, likaså skattade många respondenter det egna engagemanget högt. Flera respondenter som skattade engagemanget hos den egna sektorn/organisationen som lägre. Sett till övriga svar i enkäten är det varierade engagemangsnivån inte i sig ett problem. ”Ofta kan deltagandet ge ett mer flexibelt engagemang som senare utvecklas i det som fungerar bäst”. Biosfärområdet som testbädd eller modellområde har många fördelar. Den lokala förankringen och engagemanget från individ och organisation är nyckelfaktorer för kunskapsspridning i projekten.

Insikter och slutsatser från workshop

En fysisk workshop genomfördes med biosfärområdets styrelse och aktiva, som samlades i Umeå den 2 oktober 2024. Den samlade gruppen representerade förutom biosfärområdets egna medarbetare, kommun, region, forskarsamhälle, turism, fiskeråd, WWF, Naturskyddsföreningen LRF, skogsindustri, rennäring, samebyar samt ideell organisation.

Workshopens agenda blickade bakåt och belyste vilka erfarenheter som gjorts, förutom alla projekt och människor som varit del av biosfärområdet. Deltagarnas samlade erfarenheter och insikter var grunden för tvärfunktionell dialog och övningar för att identifiera vad det innebär för det fortsatta arbetet.

Deltagarna delades upp i grupper om cirka 5-7 personer som sattes samman för att få så stor bredd och spridning i perspektiv som möjligt bland deltagarna. De olika perspektiven var en viktig faktor för dialogen som skedde i respektive grupp, eftersom dessa erfarenheter från de senaste fem åren är grunden för fortsatt fokus och engagemang. De reflektioner och förslag som presenterades från varje grupp, fick sedan bedömas och prioriteras från övriga tvärfunktionella grupper. Workshopen som helhet var konstruktiv, tack vare att alla deltagare deltog aktivt, engagerat och lyssnande.

Det mest återkommande ämnet i de tvärfunktionella dialogerna var förutom utmaningar med det finansiella, klimatförändringarnas tydliga påverkan i biosfärområdet och kommunikation. Särskilt lyftes förändringar som sker i fjällvärlden och älven. Arbetet att finna lokala lösningar på globala problem har under biosfärområdets första fem år därför varit både aktuellt och ett konkret behov. Här har biosfärområdet verkligen fyllt en viktig funktion som neutral arena, mötesplatser för att möjliggöra samverkan. Att sitta vid samma bord har varit både viktigt och utmanande. Rennäringen tvingas hantera flera konsekvenser av klimatförändringar, exempelvis såsom förändrade förutsättningar när isen försvinner tidigare. Rennäringen är beroende av att förflyttningen görs på frusen älv. Även inom fisket märker av klimatförändringarna. Varmare älv som påverkar var fisken finns. Minskad tjäle och förändrad snösmältning ger grumligare vatten som påverkar vattenkvalitet och lekplatser.

Älven är central i biosfärområdet, en ådra som knyter samman människor, djur och natur över administrativa gränser och återkom också som ämne under workshopen. Boende och näringsidkare, turism, rennäring, många delar i biosfärområdet kretsar kring älven, beroende av älven och beroende av rent vatten. Insikterna under workshopen bekräftade

att biosfärområdets unika roll som samlande neutral arena har varit, och kommer fortsatt vara, en viktig del för att finna lokala lösningar på globala utmaningar, inte minst klimatförändringar.



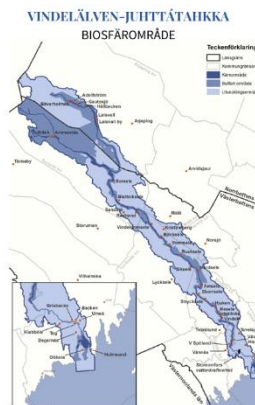
Foto: Fabio König

Mål 1: Väl fungerande modellområden för hållbar utveckling

Agenda 2030

Vilka SDG:s berör verksamheten, arbetar man med SDG på ett integrerat sätt? Hur bidrar området till den globala strategin?

Det främsta bidraget till den globala strategin för hållbar utveckling är implementeringen av Agenda 2030. I de olika projekt som BVJ drivit eller deltagit i har i stort sett alla globala mål omfattats i större eller mindre utsträckning. Att som neutral arena möjliggöra samverkan där olika aktörer samarbetar för att uppnå de globala målen. Biosfärområdet har varit en stor tillgång genom att koppla samman intressenter och främja lärande för hållbar utveckling. Genom detta bidrar biosfärområdet till att integrera de globala målen i lokala sammanhang. BVJ har varit modellområde för hållbar utveckling genom att vara testbädd för nya metoder. Ny kunskap har sökts och spridits hur människor kan leva och verka på platsen, samtidigt som kultur och natur bevaras. Biosfärområdets värdegrund om hållbar utveckling har exempelvis speglats i projekt för att främja biologisk mångfald. Tillsammans med lokala och regionala aktörer har man arbetat för att bevara och återskapa livsmiljöer för hotade arter. Fokus på de globala målen har varit en central del i biosfärområdet. De globala målen är, förutom fokusområdena, del av projektansökningar och senare genomförande. De har tagits upp på t ex workshops och dialog och lyfts i BVJ kommunikativa insatser såsom i broschyren goda exempel. På så sätt har de globala målen varit centrala i de projekt biosfärområdet drivit eller varit delaktig i.



LOKALA PÄRLOR I ÄLVDALEN

Under 2022 har arbetet med biosfärområdets digitala karta pågått för fullt. Dialog, samverkan och hållbarhet har varit ett genomgående fokus. Hela projektet lämnar nu efter sig en unik sajt som kan växa inom flera användningsområden.

Projektet som möjliggjorts genom LONA-bidrag har utgått ifrån att identifiera och lyfta 100 hållbara besöksmål inom biosfärområdet. Platser som nu är tillgängliga på en digital karta tillsammans med merövade i form av information, historisk kurios och vackra bilder – dessutom enbart lokala pärlor, utvalda tillsammans med människor som lever och verkar i området.

»Det här är verkligen ett nytt sätt att lyfta områdets unika värden och synliggöra vindelälvsdalen«, säger Ann-Kristine Vinka, verksamhetsledare för biosfärområdet.

Den digitala kartan är nu inte enbart ett sätt att visa hela det variationsrika biosfärområdet utan också ett sätt att knyta ihop hela älvsdalen natur och kultur.

»Värdning till att vi har ett biosfärområde är att vi har unika natur- och kulturvärden.

Det här är ett väldigt fint sätt att tillgängliggöra platsen för alla typer av besökare, och framför allt ett otroligt tillfälle för alla som bor i biosfärområdet att upptäcka det«, säger Ann-Kristine Vinka.

Hållbarhet har varit den guidande principen arbetet igenom. Några av de saker som gör kartan unik är att informationen är framtagen i nära samarbete med boende i området och gör att alla platser är väldigt lokalt förankrade, samt att det finns en lokal värd för varje område.

»Dessa två faktorer är kanske de viktigaste för att uppnå den hållbarhet vi strävar efter, som bland annat innebär att lokalbor ser positivt på att platsen visas upp på en digital karta och att vi tillsammans har en kontroll över den information som kommer ut till besökarna«, säger Jessica Öberg, projektledare.

Den lokala värden för området kan till exempel bidra med aktuell information om platsens status och, om det skulle behövas, flagga för om ett besöksmål tillfälligt bör släckas ner.

»Det ger oss möjlighet att kommunicera om ett besöksmål inte är lämpligt för besök för tillfället och hänvisa till andra platser, eller kommunicera annan viktig information om platsen«, säger Jessica Öberg.

Arbetet med kartan har inneburit flera former av medborgardialog och har bland annat involverat unga genom att låta barn- och skolorbarn berätta om sina favoritplatser i området.

Till att börja med är det just hållbara besöksmål som lyfts fram på kartan, men tanken är att fortsätta utveckla kartan med fokus utifrån föreningens uppdrag: att inspirera till ett hållbart liv.

»Det finns en otrolig utvecklingspotential att fortsätta den här resan tillsammans med människor och företag efter älvsdalen och man får gärna kontakta oss och bidra med idéer som man anser värdefulla att ha på kartan för att stärka platsens hållbara utveckling«, säger Ann-Kristine Vinka.

HÅLLBARHET I FOKUS

Grunden i urvalet har utgått från GSTC:s kriterier, (Global Sustainable Tourism Council). Utifrån detta är följande hållbarhetskriterier framarbetade specifikt för biosfärområdets digitala karta:

- Det ska finnas ett godkännande från markägare om att lyfta besöksmålet på kartan.
- Det ska finnas en lokal värd kopplad till varje besöksmål.
- Det ska ges möjlighet att ge återkoppling om upplevelsen av besöksmålet.
- Det ska finnas information om besöksmålet samt hänvisning till närmaste sophantering.
- Det ska finnas möjlighet att släcka ner besöksmålet på kartan och hänvisa besökarna till andra platser.

De framgångsrika projekten som drivits under de första fem åren har varit inom biosfärområdets fokusområden: *Mångfald av kulturella uttryck, Besöksnäring och friluftsliv för alla, Framgångsrik renskötsel, Fiske i levande sjöar, vattendrag och hav, Levande landskap och Utveckling av lokalsamhället*

BVJ har arbetat med följande GM enligt exempel nedan



- GM 3.4 – Digitala kartan
- GM 4.7 – Lärande för hållbar utveckling
- GM 5.5 – Styrelsen
- GM 8.9 – Digitala kartan
- GM 9.1 – Projekt Mobevi och biosfärbussen
- GM 12 B – Digitala kartan
- GM 13.3. – Besöksnäring, kompetensutvecklingsdagen
- GM 14.2, 14.4 – Vindelälvens/Umeälvens Fiskeråd
- GM 15.1 – Restaurering av renbetesmarker (i samarbete med Rewilding Sweden)
- GM 16.7 – BVJ styrelsen
- GM 17.17 – BVJ föreningen

BVJ har lyft Agendan i remissvar (RUS, Region Västerbotten besöksnäringstrategi, Strategi för Leader Lappland och Leader Idériket Umeåregionen)

Biosfärområdet som modellområde

Rollen som modellområde för andra: Vilka insatser har spridits till andra områden, lyfts man i andra sammanhang, konferenser, studiebesök med mera?

Biosfärområdets geografi spänner över skog, vatten, fjäll och kust. Alla områden har på olika sätt varit relevanta i biosfärområdets projekt och samarbeten, men flest många forskningsprojekt har relaterat till skog och vatten. Biosfärområdet som brygga över gränser har här varit tydligt både utifrån det geografiska perspektivet med avstånden inom området och med gränsöverskridande kontext ur landskapsperspektiv.

BVJ har bidragit som modellområde, eller testbädd, i flera projekt. Genom aktivt deltagande i EU-projektet "Superb" har biosfärområdet utvecklat och genomfört initiativ för skoglig restaurering och hållbart nyttjade av naturresurser. Projektet innefattar 16 länder och 36 organisationer och handlar om att lägga grunden för storskalig restaurering av skog. Ett viktigt arbete för att bevara, restaurera och hållbart nyttja områdets resurser,

för att detta sedan ska kunna skalas upp och användas på en större skala i Europa (VP Mål 1:1). I projektet har demonstrationsområden använts för att samla och sprida kunskap om hur restaureringsinsatser kan appliceras i större skala.

För att säkra ekologisk hållbarhet har renskötare bidragit till att traditionella kunskaper involverats i projektet. BVJ:s roll i projektet har handlat om dialog inför att lagstiftning kring restaurering kan bli verklighet, kartlägga vad aktörer och markägare i området har för förutsättningar och behov i ett sådant scenario. Tack vare biosfärområdets nätverk har den vetenskapliga kunskapen kunna kopplats till de lokala sammanhangen.

BVJ har även bjudit in Superb på en ”kommunturné” för att tillsammans träffa tjänstepersoner och politiker i biosfärområdets kommuner.

Foto: Pauline Stahl

I projekt att modellera fram hur distributionen av ekosystemtjänster kan se ut på europeisk nivå har BVJ varit med i det internationella projektet FeedBacks. Projektet forskar på ekosystemtjänster i biosfärområdet, och biosfärområdet har agerat testbädd i projektet.



BVJ har årligen träffat och pratat med SLUs skogsvetar-/jägmästarstudenter som del av en lärande resa i BVJ. Nu är det årliga besöket till BVJ och kunskap om rennärigen integrerat i deras studieprogram.

Arbetet med projektet Hållbar platsutveckling som finansierades av TVV involverade flera aktörer i BVJ och resultaten lyfts nationellt.

Projekt Digital karta över biosfärområdet togs upp som gott exempel av Naturvårdsverket i ett häfte som spreds i hela Sverige.

Livsmedelsproduktion och mat är en central del av området på flera sätt. Mer mat från Västerbotten är namnet på den regionala livsmedelsstrategin och både Länsstyrelsen och Regionen arbetar med frågan. I BVJ har Vindelälvens Naturbeten tagits fram i ett samarbete mellan WWF, Länsstyrelsen Västerbotten och BVJ. Arbetet har fortsatt vidare med projektet Hävdade marker. BVJ har i pågående projekt Arena för hållbar utveckling ett arbetspaket som fokuserar på målgruppen jordbrukare och renskötare för att kunna skapa förutsättningar för matproduktion i området.

Biosfärområdet spridning av initiativ och goda exempel

Det finns många exempel på sammanhang där BVJ samverkat utanför biosfärområdet, både nationellt och internationellt. Biosfärområdets invånare bor och verkar över platser som spänner över skog, vatten, fjäll och kust, vilket gör att det finns en bred grund av kunskap och erfarenheter att dela vidare. Inte minst från urfolket samer och rennärigen. Detta har exempelvis spridits vidare tack vare BVJ. Kopplat till arbete i Norge och Sápmi, har BVJ haft en långtgående dialog och deltog i en konferens i Kautokeino som diskuterade urfolk, samverkan och biosfärområden. Där gavs möjlighet att lyfta goda exempel hur dialog med och mellan urfolk varit framgångsrikt och möjliggjorts tack vare BVJ roll som neutral arena. Intressenterna i Kautokeino undersöker vidare möjligheten till att starta ett nytt biosfärområde där med deltagande baserad utveckling.

BVJ har tillfört till Mab Lab-projektet fyra goda exempel på arbete med biologisk mångfald som bidrar till det globala Kunming-Montreal avtalet.



Foto: Ola Jennersten

Mål och utvecklingsplan

Avstämning sedan nominering: Hur har utvecklingsplanen fungerat? Vilka mål har man kommit i mål med? Övriga förändringar i omvärlden som påverkar det fortsatta arbetet?

Modellområde för hållbar utveckling:

Biosfärområdet har fungerat som ett modellområde genom att implementera lokala lösningar för hållbarhet som är i linje med Agenda 2030. Flera projekt har genomförts som bidrar till hållbar utveckling i BVJ, inklusive med fokus på fisk, fiske och levande vatten, besöksnäring och friluftsliv, utveckling av lokalsamhället, skog, betesmarker och renskötsel. Arbetet har utgått från BVJ utvecklingsplan som är baserad på Lima Action Plan. En digital karta med besöksplatser har tagits fram tillsammans med lokala aktörer med syfte att öka kunskapen om området, skapa stolthet och känsla av sammanhang samt bidra till friluftslivsmålen. BVJ uttrycker att det som är bra för de boende också är bra för den besökande gästen, men inte nödvändigtvis tvärt om. Digitala kartan baseras på lokala kriterier som bidrar till en mer hållbar turism i området. Plattformen är i sin linda och kommer att vidareutvecklas. BVJ har också varit testbädd för både lokal och internationell forskning.

Sedan nomineringen till ett biosfärområde har VJ och hela världen gått igenom en pandemi. Förutom allt det negativa som en världsomfattande, smittsam och potentiellt dödlig sjukdom bär med sig har BVJ märkt även några positiva trender som startat under Covid-19 tiden. Distansarbete och digitala träffar ses som möjligheter i ett stort område som BVJ likaså alternativet att bo på landsbygder där man har mycket större utrymme och närhet till naturen.

Med Rysslands fullskaliga invasion av Ukraina har säkerhetsfrågor som krisberedskap och självförsörjning blivit allt mer aktuella och BVJ ses som en del av ett område där

mycket mer livsmedel skulle kunna produceras samt andra nödvändiga produkter och tjänster - både nu och på sikt med tanke på klimatförändringarna.

Nationellt och internationellt nätverk:

Biosfärområdet har deltagit aktivt i både nationella och internationella nätverk, inklusive EuroMAB, Nord MAB och svenska biosfärnätverket. 2023 stod BVJ värd för den årliga träffen för samtliga biosfärområden, då landets biosfärkoordinatorer besökte BVJ och tillsammans fick uppleva de västra delarna av BVJ med Vindelns, Rusksele, Sorsele och Ammarnäs.

Även internationella nätverk har byggts och vårdats under dessa första fem år, med värdefullt kunskapsutbyte. BVJ har arbetat med internationella relationer och med bland annat att involvera unga i hållbarhetsarbetet, genom nordiskt samarbete kring unga.

Långsiktig finansiering och partnerskap:

VJ får som biosfärområde ett grundläggande årligt stöd från Havs- och vattenmyndigheten och biosfärkommunerna. Även Länsstyrelsen Västerbotten, Region Västerbotten och WWF har stödjat BVJ ekonomiskt - främst genom finansiering till olika projekt.

Finansiering i biosfärområdet har i huvudsak varit beroende av de många projekt som genomförts. Under de första fem åren har BVJ haft en basfinansiering på i genomsnitt 800 000 per år, och som under perioden växlat upp till ca 14 miljoner via olika projekt, där mellan 2 till 9 olika personer anställts. Det innebär att den större delen av BVJ föreningens verksamhet sker inom projekt med förutfattade mål vilket lämnar för lite utrymme för arbete med föreningsutveckling och långsiktiga partnerskap.

Samverkan med forskningsinstitutioner har byggt partnerskap med aktörer som bland annat Umeå universitet och SLU. Sammantaget har detta gjort att BVJ etablerat stabila och långsiktiga partnerskap.

Utmaningen kopplat till långsiktig finansiering har framför allt varit den låga basfinansieringen för resurser att långsiktigt upprätthålla genomförda investeringar i relationer- och partnerskap.

Kommunikation och kunskapsspridning:

I utvecklingsplanen presenterades mål att kommunikationen skulle vara "modern och transparent". Biosfärområdets första tid sammanföll med Covid19-pandemin som både i föreningen och i samhället forcerade moderna och digitala kommunikationsvägar. Detta innebar för BVJ att flera projekt behövde justeras, men framförallt mycket fokus på effektiv digital kommunikation. Kunskapsspridning i digitala kanaler blev under en period nödvändig, vilket varit mycket positivt i BVJ med sitt stora geografiska område och långa avstånd. Parallellt har BVJ etablerat en kommunikationsstrategi för de digitala verktygen och sociala medier för att nå ut. Den digitala biosfärkartan är ett konkret och tydligt exempel på resultatet av detta och BVJ har ett aktivt engagemang i sociala medier. Den digitala biosfärkartan är ytterligare ett bra exempel där biosfärområdet fungerar som katalysator. Biosfärområdet har inlett arbetet med den digitala kartan och är administrativt ansvarig. Andra organisationer genererar och driver fram idéer som utvecklar plattformen så som Gold of Lappland och projektet Smaka på Vindelälven. BVJ har i bred samverkan tagit fram 2 visioner – en för området och en för föreningen. Dessutom har föreningen kommunicerat genom bl a nyhetsbrev, inlägg på hemsida, broschyren Goda exempel och utbildat ett 30-tal biosfärambassadörer.

Målbild framåt till nästa 10-årsutvärdering

Hur planeras arbetet med att ta fram nästa utvecklingsplan/handlingsprogram? Visionsprocess?

Det mest återkommande ämnet i 5 års utvärderingens enkät och tvärfunktionella dialoger var förutom utmaningar med det finansiella, klimatförändringarnas tydliga påverkan i biosfärområdet, samhällsservice och kommunikation.

Workshopdeltagarnas erfarenheter av biosfärområdets första fem år resulterade i kloka inspel för initiativ framåt. Exempelvis frågor kring *livsmedelsförsörjning* och självförsörjandegrad som diskuterats under de första fem åren, och som nu blivit mer och mer relevant. Man lyfte även *vattenkvalitén* som viktig och att jobba mer med landskapets *naturvärden*.

Det fanns ett stort engagemang under workshopen i frågor om att engagera *lokala företag*, både mindre och större, för finansiering och övrigt engagemang, - tex hållbarhet och cirkuläritet. Deltagarna uttryckte också behov av att fortsätta utveckla en *ansvarsfull turism* som respekterar lokalsamhället och dess traditioner, stärker lokal ekonomi och bidrar aktivt till kunskapsöverföring och hållbar utveckling. Man lyfte även värdet av att bygga klokt och på rätt ställen. Under workshopen och i svaren i enkäten lyftes fortsatt behov av att utveckla *transportlösningar* för boende och besökare längs älvdalen.

Som del i *kunskapsöverföring* beskrevs en återkommande idé om att anordna tematiska biosfärresor med experter från olika håll. Likaså att fortsätta att främja ett *inkluderade samhälle* som välkomnar nyinflyttade, där gemenskap och engagemang för områdets långsiktiga utveckling främjas.

I övrigt bidrog workshopen med generella idéer och förslag som berör kommunikation bland annat behov av att förtydliga fokusområdena på hemsidan.

Process för mål och insatser 2030

Under första kvartalet 2025 kommer en workshop att genomföras för att konkretisera mål och insatser baserat på 5 års utvärdering, kunskapsdagarnas innehåll 2024 - *Att möta den "gröna" samhällsomvandlingen*, 60 – tal djupintervjuer, nya kunskaper och erfarenheter från tidigare projekt 2020 – 2024 samt omhändertagna delar av Kullar och klang - *Vision 2.0 – BVJ som samhällsmodell*. Föreningen tar även stöd i nuvarande globala strategi, regionala utvecklingsstrategierna samt Nordiska ministerrådets prioriteringar för perioden 2026–2030.

Under workshopen lyftes Back-kasting som metod att tydligare konkretisera målen för kommande 5 år framåt.

Det finns också behov av att utvärdera syfte, mål och metodarbete kopplat till halvtidsuppföljningen. Likaså att omhändertagna erfarenheter från BVJ del i processen i syfte att kvalitetsutveckla kommande halvtidsutvärderingar.

Mål 2: Inkluderande, dynamiska och resultatorienterade samarbeten och nätverk

Organisation

Hur anpassas organisationen & styrelsesammansättning utifrån biosfärområdets kontinuerliga utveckling? Uppdateras stadgar och styrdokument?

Efter utnämningen till ett biosfärområde har områdets intressenter (stakeholders) startat en ekonomisk förening som bär samma namn som biosfärområdet. Organisationerna som var aktiva under kandidaturen fick plats i styrelsen enligt en överenskommen modell för bred representation. Personlig representation i styrelsen har justerats vid flera tillfällen— t ex pga pensionsavgångar, tidsbrist eller att styrelseuppdraget är kopplat till anställning som upphört.

Valberedningen har en kontinuerlig dialog med styrelseorganisationerna och utgår från BVJ horisontella kriterier i sitt arbete – det har bidragit bl a till att styrelsen blivit mer jämställd.



Foto: Therese Lundin

I tidiga perioden som biosfärområde antogs föreningens stadgar och andra styrdokument – t ex Vision – och varumärke, kommunikationsstrategi och projektpolicy för att kunna stärka verksamheten.

Tidigt efter utnämningen som biosfärområde fanns behov att stärka det interna arbetet. I samband med detta uppdaterades strategi och policy-dokument. Arbetet med biosfärområdet är föränderlig - det växer och utvecklas med takt att biosfärkonceptet blir mer välkänd och fler väljer att engagera sig i hållbarhetsarbetet. Stadgar, strategi- och policydokument uppdateras årligen vid behov för att kunna bättre stötta föreningen och verksamheten.

Styrelsen har justerats vid flera tillfällen för att säkerställa bredd och kunskap från olika sektorer och intressenter. En del justeringar har varit av mer naturlig karaktär som pensionsavgångar eller att styrelseuppdraget är kopplat till anställning som upphört/justerats.

Medlemmar

Ökar antalet? Är de representativa för biosfärområdets syfte? Attraheras nya målgrupper?

Antalet medlemmar har ökat varje år, om än marginellt. BVJ har inte varit proaktiva i att sälja medlemskap eller arbetat aktivt med medlemsvärvning. Nya projekt attraherar nya målgrupper, även om projektens insatser inte specifikt finansierar medlemsvärvning. En målgrupp som inte nåts i önskad utsträckning är unga och nysvenskar. Strategiskt och konsekvent arbete pågår med att inkludera ungdomsperspektivet i biosfärområdets projekt. Att tappa medlemmar och framförallt unga, är en risk och rädsla som kom fram från enkäten. Vid dialoger under halvtidsutvärderingens workshop framkom att denna oro sannolikt är sammanlänkad med generell oro för att unga flyttar från mindre samhällen och landsbygder.

Under halvtidsutvärderingen var "unga" underrepresenterade i samtalen. Funderingar vad detta grundar sig i landade bland annat i att det kanske saknas konkreta plattformar och att behövs nya organiseringsformer då dagens ungdomar inte organiserar sig som tidigare generationerna i t ex föreningar.

Biosfärområdet har varit delaktig i projekt med fokus på barn och unga vid flera tillfällen - t ex i dialog med projektet Youth Up North - satsning för att öka ungas delaktighet i att skapa en levande landsbygd utifrån ungas perspektiv. Projektet har genomförts i Arjeplog, Dorotea och Bodens kommuner, med aktiviteter där unga har direkt inflytande, genom samverkan och skapande av mötesplatser.

En ny omgång av projektet omfattar ytterligare två biosfärkommuner - Sorsele och Vindeln. BVJ har också satt fokus på ungdomsperspektivet vid dialogmöten i regionalt strategiarbete.



Youth Up North. Foto: Daniela Nedelcheva

I arbete med att attrahera nya målgrupper har BVJ framförallt fokuserat på företag, större föreningar och organisationer. Norra Skog, LRF Västerbotten, WWF, Gran sameby, Ran sameby, Naturskyddsföreningen Västerbotten är några exempel på medlemsorganisationer som aktivt deltar i BVJ arbete med de utpekade fokusområdena.

BVJ har även lagt stor del av sin tid att utveckla relationer med forskarsamhället och myndigheter. Varken universitet eller myndigheter har dock möjlighet att bli medlemmar i BVJ ekonomisk förening enligt sina interna direktiv men stödjer föreningen på andra sätt och har platser i styrelsen.

Kontinuitet

Organisatorisk och personell kontinuitet, rutiner för kunskapsöverföring och det organisatoriska minnet, hur har det sett ut?

Genom den kommunala handlingsgruppen har BVJ skapat en stabil bredd av olika kompetenser in i kansliet, och genom styrelsen - in i organisationen som helhet. I handlingsgruppen finns bland annat en ekolog, näringslivsutvecklare, landsbygdsutvecklare m.fl. Det är ett bra samarbete och ett resurs- och kostnadseffektivt sätt att få in kompetenser. Handlingsgruppen är också en snabb dörr in till respektive kommunorganisation och lokala förenings – och näringslivet. Kompetensöverföring sker också genom styrelsens organisationer.

Biosfärområdets kansli har haft mycket god förmåga att anpassa personalstyrkan i samband med projekt. Anställd personal kopplat till biosfärområdet har varierat mellan 2 – 9 personer. Detta har varit en fördel för de enskilda projekten och bidragit till framgång. Dessvärre är det inte hållbart för vare sig personal, ledning eller organisation.

Risken för att projektrelaterad kunskap går förlorad vid projektavslut är en stor utmaning. För att bättre tillvarata denna kunskap krävs en stabil basfinansiering som möjliggör kontinuerligt arbete i föreningen och kunskapsöverföring mellan projekt. Föreningen beslutade 2021 att bygga organisationen inifrån och ut. Detta var en åtgärd för att säkra intern kunskapsöverföring. Vid halvtidsutvärderingen konstaterade kansliet att detta beslut har varit rätt. Beslutet har lett till tydligt stöd i strategi- och policydokumenten, vilket underlättar det dagliga arbetet. Med denna grund på plats finns nu en stabilare möjlighet att säkra kunskapsöverföring samt arbeta än mer resurseffektivt. Förutom projektanställda som arbetat med specifika projekt, så består kansliet av två heltidstjänster, en Koordinator – och verksamhetsledare samt Projektsamordnare- och administratör. Projektsamordnare och administratör har varit samma personer sedan utnämningen start. Koordinator – och verksamhetsledare har bytts en gång under perioden. Den sistnämnda koordinator var privat även aktiv under kandidaturen och satt i kandidaturens interimsstyrelse.

Grundfinansieringen täcker i dag en 50% tjänst inkl över head-kostnader i ett område på 1,3 miljoner hektar eller drygt 40 mil långt. Kommunikatör och annan personal med spetskompetenser rekryteras via projekt, inkl kansliets tillsvidareanställda. Att lägga tid på att jaga finansiering för att täcka upp gapet mellan en halvtid upp behovet av minst 3 heltidstjänster är resurskrävande.

BVJ har startat arbetet med att strukturera dokument, projekt, kunskap och relationer i en molnbaserad tjänst. Medarbetare, styrelse, handlingsgrupp m.fl. tilldelas behörighet till relevanta delar av molntjänsten för mer kontinuerlig dokumentering och kunskapsöverföring.

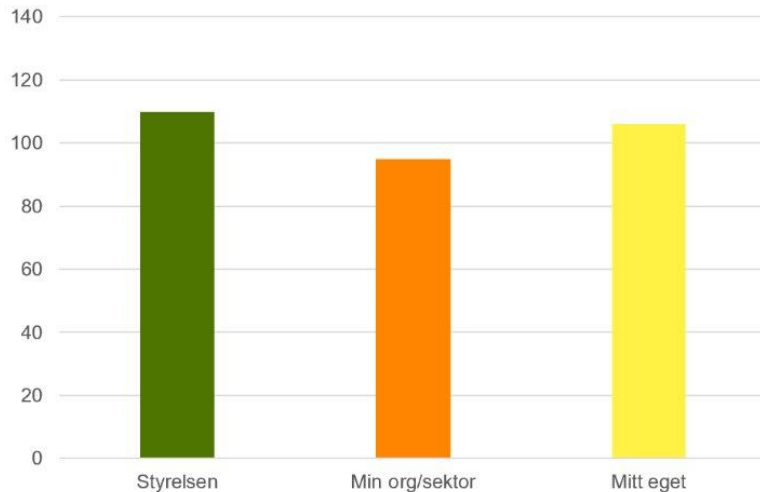
Medborgarperspektivet

Hur är det lokala engagemanget? Vilka verktyg används för att stimulera lokalt engagemang?

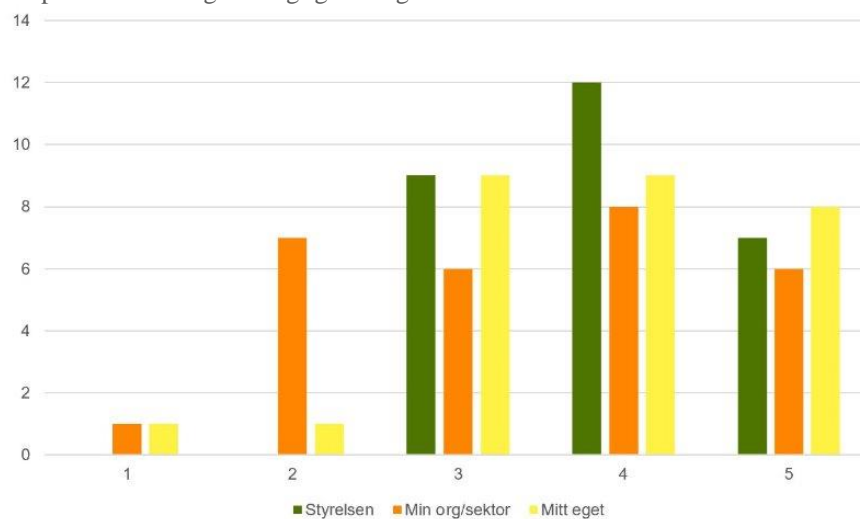
Det finns ett brinnande engagemang i biosfärområdet, vilket märktes tydligt inte minst på halvtidsutvärderingens workshop. Utmaningen gällande engagemang är att engagera andra. Enkäten belyste också att det upplevs svårt bland vissa att engagera sig ideellt och att samtidigt kunna sköta resten av livspusslet. Speciellt för respondenter som vars engagemang i biosfärområdet är i form av betald arbetstid. Engagemanget är stort och därför är det naturligt att det även finns med på fritiden, vilket gör det svårt att avgränsa.

Som del av enkäten till halvtidsutvärderingen fick respondenterna skatta sitt eget engagemang, uppfattat engagemang hos styrelsen samt upplevt engagemang från egna sektor/organisation. Bedömningen gjordes på sen skala 1-5, där 5 var "högt engagemang" resp 1 "lågt engagemang".

Styrelsen skattades till högt engagemang, ingen av respondenterna skattade engagemanget hos styrelsen med lågt värde, 1 eller 2.



Respondenternas totala skattning av styrelsens engagemang, egna organisationen/sectorn respektive det egna engagemanget inom biosfärområdet.



Skattning eget engagemang inom biosfärområdet, egna organisationen/sectorn respektive styrelsen.

I enkäten återkommer också reflektioner kring det egna engagemanget. Respondenter vars aktivitetsgrad inom biosfärområdet primärt är i någon form av tjänst under betald arbetstid, reflekterar även kring utmaningar som kommer med detta. Upplevelsen att det är svårt att räkna till och avgränsa mellan arbetstid för biosfärområdet och fritidsengagemang.

Baserat på enkäten kan vi utläsa att det som engagerar mest är relationen till platsen i olika aspekter. Utveckling av lokalsamhället, gemenskapen och samhörigheten längs älven. Målsättningar med en hållbar plats att leva och verka på, med perspektivet; utan invånare, finns inte heller något biosfärområde.

Det geografiska området är ungefär lika långt som mellan Sundsvall och Stockholm, en stor tillgång men också en utmaning. Utmaningen med det stora området som BVJ innefattar har delvis avhjälpats med att engagera studenter, volontärer, biosfärambassadörer men framförallt använda handlingsgruppen och styrelsen som är utspridd över geografien. Syftet är att detta ska få större kraft och engagemang bland invånare i området och dessa uppmuntras till egna aktiviteter. Generellt är det lokala projekt som gett gott resultat och stort engagemang, som Digitala kartan som finansierats av LONA medel och "Smaka på Vindelälven" via Jordbruksverket med Gold of Lapland som projektägare. Det senare fokuserade på lokal mat, kultur och hållbar besöksnäring, är ett bra exempel på projekt som täcker in flera av biosfärområdets fokusområden i ett och samma projekt. Genom coaching stöttades lokala företag. I projektet arbetades även med de globala målen: God hälsa och välbefinnande (3), Anständiga arbetsvillkor och ekonomisk tillväxt (8) och Hållbar konsumtion och produktion (12).

Andra verktyg som varit effektiva för att stärka lokalt engagemang är workshops och digitala träffar. Delvis som konsekvens av covid-19-pandemin har digitala föreläsningar genomförts. Dessa verktyg har varit framgångsrika eftersom de ger en bra start och grund att arbeta vidare på lokalt.

År 2023 avslutades två stora projekt Modellområde för hållbar utveckling och Hållbar platsutveckling som drivits under pandemin och som blev grunden till nuvarande projekt Arena för hållbar utveckling. Projektet bygger på fem konkreta arbetspaket framtagna i samverkan med lokala aktörer. Organisering hållbar platsutveckling, utveckla mötesplatser i Vindelälven-Juhtátahkka, utveckla biosfärområdet som neutral arena, lärande för hållbar utveckling och kommunikation om hållbar utveckling

BVJ har arbetat för att säkerställa att medborgarperspektivet tas hänsyn till i t ex forskning, projektansökningar och strategiska beslut.

Samverkan med lokala och regionala aktörer

Goda exempel på hur biosfärområdets värdegrund implementeras av samverkansorganisationer.

Värdegrunden har implementerats via projekten, kompetensutvecklingsdagar, styrelsemöten, handlingsgruppens deltagande samt löpande i samverkansorganisationernas dagliga arbete. Likaså har vi säkerställt värdegrundens innehåll i regionala strategier.

BVJ har en bred representation av lokala och regionala aktörer i föreningens styrelse. De involveras i förberedelse och genomförande av projekt, genom dialog och samråd och deltagande i tematiska träffar och nätverk.

Genom att samarbeta med organisationer som är verksamma inom BVJ fokusområden har föreningen arbetat mer effektivt och agerat som matchmaker och katalysator – t ex i samarbetet med ungdomsprojektet Framtidens skogar som drivs av organisationen Rewilding Sweden eller i SEE-hållbarhetsveckan samarbetet med Miljöenheten på Länsstyrelsen Västerbotten och projektet Grip on Life.

Internationella samarbeten

Vilka pågår, startar, har genomförts? Vad har det genererat? Bidra till det internationella nätverket, medverka och bidra med innehåll till EuroMAB till exempel.

Att vara en aktiv del i nationella och internationella nätverk av biosfärområden är centralt för biosfärområde Vindelälven-Juhtátahkka. BVJ är del av biosfärprogrammet

Sverige, det internationella nätverket EuroMAB (Europa och Nordamerika) och det tematiska nätverket NordMAB (Norden, Baltikum, Nordamerika samt Ryssland). Bidrag till EuroMAB från BVJ har framförallt handlat om kunskap, erfarenheter och goda exempel kring hållbar utveckling, särskilt inom områden som klimatförändring och biologisk mångfald. Så som samarbeten inom skogsresturering (EU-projekt Superb), projekt med fokus på ekosystemtjänster och kartläggning av dessa (projekt Feedbacks, Stockholm Resilience Centre och samarbete med gästprofessor Julian Olden)

Internationella samarbeten och kunskapsutbyten har skett genom både läranderesor och konferenser. Vid läranderesor till biosfärområdet Southern Ayrshire Biosphere Reserve i Galloway, Skottland utbyttes erfarenheter kring gemensamma utmaningar som finns i de båda respektive biosfärområdena. Ämnen som hanterades var klimatförändringar, monokulturer och generationsskifte. Det resulterade i en gemensam önskan om ökat samarbete kopplat till kommunikation, unga, akademi, besöksnäring och jordbruk. Fokus på unga har varit viktigt bland annat utifrån perspektiv om generationsskifte. I internationella relationer har BVJ arbetat med att involvera unga i hållbarhetsarbetet. Ett nordiskt samarbete kring unga har initierats tillsammans med de finska biosfärområdena Norra Karelen och Skärgårdshavet och det norska biosfärområdet Nordhordland. Samarbetet har sedan övergått till ett projekt tillsammans med nätverket Biosphere for Baltics. BVJ och Biosfärområde Norra Karelen har också en långtgående dialog kring mångbruk av skogen. Projektet ger unga i biosfärområdena ökade möjligheter till att engagera sig i miljö- och hållbarhetsfrågor både lokalt i ett internationellt sammanhang.

Norska biosfärområdet Nordhordland har även varit samarbetspartner tillsammans med Kristianstad Vattenrike i Sverige och gästprofessor Julian Olden¹ kring kartläggning av ekosystemtjänster. University of Bergen har varit behjälplig med kartläggningen som använder sig av det digitala verktyget Maptionnaire. Metoden möjliggör för biosfärområdena att synliggöra viktiga ekosystemtjänster, för att bidra till dessa bevaras. I projekt som dessa visar BVJ prov på att verkligen göra praktik av teori, att vara med och pröva metoder innan de eventuellt implementeras i större skala.

Mål 3: Goda externa samarbeten och långsiktig finansiering

Projekt tillsammans med andra biosfärområden *Ansökningar som skrivits, projekt som beviljats*

Tillsammans med det finska Biosfärområde Norra Karelen, Skogsprogrammet Västerbotten och skrevs en ansökan om projekt med fokus på skogens mångbruk; finansier sökes för att projektet ska kunna genomföras.

Biosfärområdena VJ, Nordhordland i Norge, Skärgårdshavet och Norra Karelen i Finland skrevs en ansökan om samverkan kring unga och ungas delaktighet. Denna ansökan blev inte beviljad men samverkan fortsatte genom projektet Biosphere for Baltics – Youth Forum som skrevs tillsammans med och drivs av Biosfärområdet Kristianstad Vattenrike. I den nationella satsningen Hållbar platsutveckling som finansierades av Tillväxtverket samarbetade BVJ med andra biosfärområden och världsarv i Sverige.

¹ Professor Julia Olden är kopplad till BVJ genom Umeå Universitet. <https://www.slu.se/ew-nyheter/2021/6/ny-gastprofessur-med-fokus-pa-hallbart-liv-langs-vindelalven/>

BVJ och Vännerskärgården med Kinnekulle har samarbetat tillsammans med Naturvårdsverket i kring träffar om Grön planering med målgrupp kommunala och regionala tjänstepersoner.

Forskningens roll

Forskningens roll och biosfärområdets funktion att bevara-utveckla-stödja: Hur organiseras långsiktig samverkan med forskarsamhället? Finns ett forskarnätverk till exempel? Goda exempel på när kunskapsbehov möter forskningsintresse.

Biosfärområde Vindelälven-Juhttátahkka är en projekt driven organisation. Det möjliggör att biosfärområdet kan bistå som både som projektägare och kunskapsförmedlare på olika sätt. Exempelvis agera plattform där behovsstyrd forskning förenas med praktisk tillämpning och möjliggör samarbete i de nätverken där BVJ finns aktiva. Ett sådant exempel är projekt Arena för hållbar utveckling där BVJ tillsammans med bl.a. Vindelälven-Umeälvens fiskeråd, VR 10/11 och professor Åsa Widén bjuder till en föreläsningsserie om fisk, fiske och vatten i området med fokus på klimatförändringarnas effekter.

Styrelsens uppsättning bidrar till en samverkan till forskarsamhället, med enkla och självklara ingångar. Flera personer i styrelsen är själva aktiva i forskarsamhället och detta möjliggör en närhet som är en stor tillgång både för forskning och biosfärområdet. Tvärvetenskapliga hybridkonferensen Mötesplats Biosfär i Umeå och Lund är ett bra exempel på det.

Därutöver beviljades professor Camilla Sandströms Unesco professur i samarbete med Biosfärområde Vindelälven-Juhttátahkka. Detta gör att BVJ kan möta kunskapsbehovet och arbeta med behovsdriven forskning genom att fungera som en experimentell plattform för forskning om hållbar samhällstransformation.

Tack vare beviljade medel har även samverkan kunna ske med fler forskare eller professorer, såsom:

- Arktiska forskarskolan, initiativ med fokus på hållbarhetsutmaningar kopplat specifikt till arktiska områden.
- Kristina Sehlin McNeil, forskarsamarbete som syftar till att stärka sociala innovationsprocesser och involvera samiska perspektiv i utvecklingsarbete
- Julian D. Olden, Umeå Universitet i samarbete med SLU och Kempe Stiftelsen, ekosystemforskning i områden längs Vindelälven

Biosfärområdenas funktion att bevara-utveckla-stödja i egenskap av testbädd, eller modellområde för forskning har flera exempel i biosfärområdet Vindelälven-Juhttátahkka. 2021 påbörjades ett samarbete mellan BVJ och Stockholm Resilience Centre i projektet "FeedBaCks" där tvärvetenskaplig metodik kombinerar forskning med lokal kunskap om områdets ekosystem.

Fokus i projektet är att förstå och hantera återkopplingsmekanismer (feedback loops) inom social-ekologiska system. Dessa kan ha positiva effekter; stabilisera system. Eller negativa effekter; driva system till förändringar som inte är önskade. Projektet arbetar för att främja hållbara lösningar som förstärker ekosystemtjänster och lokalt anpassade strategier för att hantera klimat- och miljöpåverkan i biosfärområdet. Biosfärområdet stöttar projektet genom att engagera lokala aktörer i hållbarhetsarbete och skapa möjligheter för praktisk forskning i naturmiljö.

Ett annat bra exempel är projektet Route to Paris som involverar lokala skogsägare med målet att koppla hållbart skogsbruk till den övergripande vägen mot ett koldioxidneutralt samhälle och bidra med underlag till strategiska nivåer.

Biosfärambassadör professor Håkan Appelblad synliggör BVJ och dess roll som modellområde för hållbar utveckling för sina studenter och kollegor. Detta har resulterat i bl a studiebesök, förfrågningar om forskningssamarbete och inbjudan till att arrangera en workshop. Ytterligare ett erbjudande om att delta som DMO på World Indigenous Tourism Alliance (WINTA), tillsammans med Sametinget i Finland och Lapplands universitet i Rovaniemi, till EITC 2025 - European Indigenous Tourism Conference i Inari, Finland. Den första WINTA-konferensen i Europa någonsin.

BVJ har initierat dialog med Camilla Sandströms Unesco professur tillsammans med akademins styrelserepresentanter med målet att skapa ett forskarnätverk kopplat till BVJ.

Finansiering

Pengar och projekt: Uppväxling, hur genereras långsiktig basfinansiering. Projekt som genomförts

Frågan om finansiering hade stort fokus under halvtidsutvärderingens workshop. Orsaken till att frågan fick stort fokus beror på erfarenhet från de första fem åren samt kansliets dialog med andra biosfärområden. Under denna period har kansliet växlat upp sin tid i olika projekt för att kunna driva verksamheten framåt. Att bearbeta sponsorer samt skapa nya basfinansiering eller arbeta med medlemsrekrytering i önskad omfattning prioriteras då bort, då övervägande del av de anställdas arbetstid upptas i projekt.

Uppväxlingen är därför beroende av anställd personal som kan bistå med arbetstid i beviljade projekt. Som en del av halvtidsutvärderingen arbetade deltagarna med att samla konkreta förslag på lösningar och finansiering, i form av förslag på finansiärer. Detta grundarbete lämnades vidare till kansliet för att bearbeta vidare.

Mål 4: Kommunikation och spridning av data

Omfattande, modern, öppen och transparent kommunikation, information och spridning av data

Det stora geografiska området gör att digitala kanaler är ett viktigt stöd i kommunikationen. Med covid19-pandemin fick biosfärområdet, som många andra delar av samhället, snabbt en digital mognad.

Förutom biosfärområdets egen webbplats, kommunicerar BVJ genom sociala medier som Instagram och Facebook. Instagramkontot har ökat från 647 följare (år 2021) till 870 följare (år 2024). Facebookkontot har samma period ökat från 1852 följare till 2021. Båda konton har enligt plan utvecklats organiskt och ej genom betald annonsering.

Baserat på föreningens stödjande strategier; *Inspiration, information, dialog och involvering* använder sig BVJ av många olika kanaler och kontaktytor för kunskapsutbyte och ökat engagemang:

- Deltagit i paneldebatt
- Deltagit i mässor
- Föredrag
- Podcasts
- Digitala föreläsningar

- Digitala och fysiska workshops
- Biosfärambassadörsutbildning
- Dialogmöten

Biosfärskartan har som kommunikationsverktyget fungerat mycket bra. Kartan samlar digitalt destinationer att besöka inom hela biosfärområdet med upplevelser och service. Genom det digitala utförandet har det varit tillgängligt och har enkelt kunnat spridas och delas, i första hand till boende och verksamma och i andra hand till besökare.

Själva dokumentationen i projekt har fungerat väl. Tidsbrist och överbelastning hos medarbetare på biosfärområdets kansli har inneburit att extern tillgänglighet och arkivering har i perioder inte varit tillfredsställande. Full transparens praktiseras när medlemmar som efterfrågar material, och lämnas ut efter önskemål. Arkivering och tillgänglighet av dokument har delvis blivit drabbat, när de anställdas tid måste prioriteras (VP Mål 4.2).

En lärdom vid halvtidsutvärderingen är att delar av mål i VP inte budgeterats tillräckligt för att kunna nås fullt ut. Detta är även ett resultat av hur biosfärområden är finansierade, i huvudsak genom projekt och till en mindre del som basfinansiering. Det gör att projekten - både i volym och inriktning - till stor del påverkar måluppfyllnaden. Eftersom projekten finansieras externt och beviljas av externa parter enligt deras prioritering har biosfärområdet alltså inte fullt ut förutsättningar att råda över måluppfyllnaden. Målen i VP har därmed främst funktionen att uttrycka ambition och riktning

Lärdomar resultat

Baserat på beslutade verksamhetsplaner för 2020-2023, så har BVJ genomfört samtliga aktiviteter i verksamhetsplanerna med undantag av att säkra den långsiktiga organisatoriska kapaciteten. Kanske beror detta på oklara förväntningar och att någon annan ska göra det.

Femårsutvärderingens mycket goda resultat är tack vare ett stort och brett lagarbete i BVJ med lojala och engagerade medarbetare och finansiärer som stödjer hållbara insatser. Det kan heller inte nog understrykas vikten av handlingsgruppens som lokal resurs i arbetet att förankra BVJ in i sin egen organisation och in i kommungeografien.

BVJ är en komplex organisation med en bred, tvärssektoriell styrelse och med flera styrdokument att förhålla sig till. BVJ är också en del av Unescos Mab nätverk som är flerskiktat. Lärdomarna om resultaten är kopplade till mål och strategier i förhållande till tid och resurser. Det finns ett tydligt behov av utrymme att utföra strategiskt arbetet, uppföljning- och utveckling av föreningens verksamhet utanför projekten – tex att än bättre tillvarata och optimera såväl interna som externa kunskaper, kompetenser och förmågor.

En annan lärdom är vikten av att plocka ner visioner till mer tydliga och konkreta mål. Att det finns en långsiktig hållbar plan för hur genomförda insatser skall underhållas över tid eller vidareutvecklas - t ex teknisk kompetens till utveckling och underhåll av hemsida och digitala kartan.

För att skapa hållbara resultat behövs en kombination av tydliga, realistiska mål, lärande för hållbar utveckling och effektivitet. Det krävs också förståelse för organisationen och för omvärldens begränsningar - t ex finansieringsfrågan eller att kommunicera komplexa frågor.

Lärdomar metoder

Framgångsrika metoder är dynamiska och bygger på lärdomar från både framgångar och motgångar. För utveckling och förbättringsarbete behövs utrymme för utvärdering, reflektion och anpassning av verksamheten.

Kansliet har utarbetat metoder för intern och extern kommunikation. Teams har varit en viktig kanal och plattform för kontinuerliga möten och samarbeten.

Fysiska träffar har haft positiva effekter för gruppdynamiken och stärkt kollegial samverkan. Kompetensutvecklingsdagen och årsstämman är goda exempel på det, likaså workshops och dialogmöten med fokus på lärande, nya metoder och framåtsyftat arbete. Styrelsens incheckning som metod har också varit positivt och bidragit till förstärkt ”vi känsla” men framför allt kunskapsöverföring mellan organisationerna.

Flexibilitet och förmåga att anpassa sig till olika situationer har också varit en viktig metod i biosfärområdets föränderliga arbete. Vikten av systematiskt arbetsmiljöarbete (SAM) och utrymme att omhänderta medarbetarnas behov blir än viktigare när man använder metoden - projekt som arbetsform. SAM har påbörjats med bl a framtagande av arbetsmiljöpolicy, riskanalys, och ”hemmahosbesök” vid distansarbete.

Under de första fem åren har kansliet även påbörjat arbetet med standardisering genom t ex mallar och instruktionsmanualer för att bli mer effektiv och där lagring av dokument finns i Onedrive.

Lärdomar effekter

BVJ arbetar för att uppnå en hållbar utveckling i hela området. Detta är ett långsiktigt arbete där resultat inte alltid blir synliga snabbt. Men BVJ insatser har haft sociala och samhällseliga effekter – t ex inkludering av unga och av urfolksperspektivet i Littfors festivalen, miljööffekter såsom Grön planering – dagen som arrangerades i samverkan med bl a Naturvårdsverket.

Ytterligare en lärdom är att innovations- och utvecklingseffekter i ett lokalsamhälle ”smittar” av sig till närliggande samhällen och människor. Därför har BVJ en stor roll att spela genom att sprida och skala ut goda exempel och vara brygga mellan traditionell och akademisk kunskap.

Att skapa, vårda och utveckla relationer och nätverk bygger förtroende för BVJ som organisation och arbetsgivare och som neutral arena, är en viktig lärdom. Det bidrar till dialog med och mellan parter som tar hänsyn till flera olika perspektiv, och effekten blir därmed långsiktigt mer hållbar.

Bilaga

Sammanfattning förslag och idéer

Baserat på erfarenheter och de tvärfunktionella perspektiven presenterade deltagarna under workshopen en mängde förslag och idéer. Förslag och idéer markerade med + innebär att fler tvärfunktionella grupper under workshopen uppskattade förslaget/idén.

Mångfald av kulturella uttryck

- Bemötande och välkomnade av nyinflyttade och besökande. + + +
- Littfors är ett gott exempel eftersom det följer älven.
- Lokalsamhället kan ta tillvara på folk exempelvis kompetensförsörjning och aktiva i lokala samhället. Goda exempel finns som Ruskträsk och Hällnäs
- Arrendera ut jordbruksmark för nysvenskar att odla på.
- Fiske i levande sjöar, vattendrag och hav
- Vattenkvalitén är viktig, berör fisket, turism och skogen + +
- Fiske: trassel med olika fiskekort, svårt för fiskeintresserade + +

Besöksnäring och friluftsliv för alla

- Besöksnäring som bidrar till lokal utveckling, exempelvis handlar i lokala butiken istället för att köpa med sig. Bygga klokt och på rätt ställe. Respekt för lokalsamhället, tradition och behov + +
- Regenerativ turism + +
- Det behöver synas när du är i ett biosfärområde. Vägskyltar, skyltar i friluftsområde, entréer eller "portaler". Även jobba digitalt/virtuellt är en möjlighet+
- Synas mer genom att tillgängliggöra för fler, exempelvis utställningar. Barn och unga och är viktiga målgrupper.
- Cykel/vandringsled efter älven, överturism är inte hållbart, minska slitage, minska konflikter, bevara fisket. (delvis även in under "Levande landskap")
- Utveckla leder för att integrera turism och samverka kring turism i byarna
- Jobba för en sammanhållen led, Holmsund-Ammarnäs
- Visa att vi är ETT biosfärområde
- Integrera turistverksamheten i samhälle, bilda samarbete för "regenerativ turism", hållbar turism.

Framgångsrik renskötsel

- Markberedningen är en viktig fråga, även nå ut mer till privata skogsägare + + + +
- Producera bra renfoder, ensilage
- Röja renflyttningssleder

Utveckling av lokalsamhälle

- Mobilisera näringslivets små och stora företag. Kan vi få med teknikföretagen i vindeln? Finansiering, bidrag för att göra mer, lyfta vindelälven + + + +
- Tydigare involvera näringslivet, inte minst "de stora drakarna"
- Samarbete, privata och offentliga samarbeten med biosfärområdet, med incitament.
- Generellt: företagssamverkan, hur kan vi knyta företag till biosfärtanken. "proud member of biosfärområde" synliggöra samarbeten.
- Engagera näringslivet och lyfta hållbarhet och cirkuläritet, genom storytelling

- Kunskapsöverföring: stort geografisk område, många projekt, vilka kan dra nytta. +
- Vi måste ha en stark vision för att få förändring. Sätt upp definierade mål. Hur når man dit? Konkretisera! Back-kasting-metod +
- Bra exempel: Granö, skogsbruk, turism, byggt lägenheter cykelbana
- Biosfärbussen, transporter: person och varor. Logistik. Samordna transporter, kolla på jämtland! Lindra effekter av avregleringar (när skolbussen kör en gång, posten en gång osv)
- Kommunikation: fysisk infrastruktur
- Medvetandegöra visionen

Levande landskap:

- Jobba mer med landskapets naturvärden. Super lokalt. Tillsammans med kommunerna, tjänstemän och politiker. + +
- Utmana kommunerna att handla lokalt. Titta på olika modeller "ko på rot". Samarbete med Hällnäs, jordbrukarna och beredskap. Dra in regionen och länsstyrelsen . +
- Kunskapsöverföring: känner stolthet över det som finns: biotopisk , geologi, landskapsbild, resurser som hör till utveckling, bevisen anordna tematiska biosfärresor med experter från olika håll. + +
- Vad händer med World Forest Forum? Kan vi samarbeta? Biokrediter?
- Facilitera lokala projekt för att utveckla natur och restaurering. Ex återställa flyttleder
- Ökad träförädling i inlandet. Gestalta livsmiljö ett sätt att skapa biosfärområde.
- Utveckla och stötta nya cirkulära affärsmodeller kring naturbete. Mark finns! Även skogsbeten. Tex sponsorskap av betande djur
- Börja bränna skogen
- Variation i landskapet
- Rätt träslag på rätt plats
- Upprätthålla betesmark, Natura 2000, skydda vattendrag.
- Utveckla en metod för att ha en dialog och samråd kring samhällsutveckling och konsekvenser för rennäringen. Värde: BVJ är en neutral arena.
- Övergripande idéer och förslag:
- Fokus på bo som arena för utveckling.
- Kansliet bör jobba samlande för alla initiativ som redan sker och bör "kläs" i biosfärkostym
- Kansliet bör verka för att stimulera de områden som inte fått tillräckligt utrymme hittills Gula stapeln var lägre (engagemanget från egna org/sector). Mobilisera, informera, engagera, hemma-organisationen, (kommuner, region, LRF, samebyar mfl) alla måste hjälpa till. Kan vi prata om det på styrelsen. Hur gör vi det tillsammans. Återrapportering hemma, hur, vem, vad, när?

Generella idéer och förslag som berör kommunikation

- Lyfta goda exempel på vad vi gör: konkretisera biosfärområdet
- Gemensamma kommunikationsmaterial som kommunerna kan sprida i sina kanaler. Alla behöver inte göra samma sak på sin kammare
- Driva kommunikation i nya sammanhang, nå nya och inte bara de redan "frälsta"
- Bli bra på att kommunicera gemensamt narrativ
- Förtydliga fokusområdena på hemsidan. Vad menas med områdena, vad ska vi uppnå via biosfärsamverkan.